

## INSTRUKCJA MONTAŻU NAŚCIENNEGO SYSTEMU DRZWI PRZESUWNYCH

### PRZEZNACZENIE

1. Naścienny system drzwi przesuwnych przeznaczony jest do stosowania w budownictwie mieszkaniowym i użyteczności publicznej jako drzwi wewnątrzlokalowe stanowiące zamknięcia otworów w ścianach wewnętrznych pomiędzy izbami/pomieszczeniami, otwierane poprzez przesuwanie skrzydła w płaszczyźnie równoległej do płaszczyzny ściany.
2. Montaż systemu drzwi przesuwnych należy wykonać w pomieszczeniach suchych, dobrze wentylowanych, po ukończeniu wszelkich mokrych prac budowlanych wewnątrz budynku. Wilgotność w budynku nie powinna przekraczać 60%.
3. Do otwierania i zamykania drzwi używać pochwyty, gałki lub innych okuć. Okucia mogą nie stanowić kompletu produktu.
4. Skrzydło drzwiowe Producenta dedykowane jest do pracy z zestawem do zawieszania drzwi Producenta. Producent wyłącza odpowiedzialność gwarancyjną oraz z tytułu rękojmi za wady fizyczne wynikające z wadliwej pracy swoich produktów z wyrobami innych Producentów.

### PRZYGOTOWANIE DO MONTAŻU

5. Naścienny system drzwi przesuwnych składa się z:
  - a. Drzwi przesuwnych (pojedynczych lub podwójnych)
  - b. Zestawu do zawieszania drzwi składającego się z listwy dystansowej (LD), karnisza-maskownicy (M), aluminiowej prowadnicy z rolkami i akcesoriami montażowymi, belki odbojowej (tylko w wersji drzwi pojedynczych).Opcjonalnie należy rozważyć instalację tunelu panelowego – do estetycznego zabudowania brzegów otworu w murze (pionowe i poziome elementy maskujące wraz z akcesoriami do ich montażu).
6. Należy odpowiednio przygotować otwór w ścianie zgodnie z następującą procedurą:

Wybrać szerokość skrzydła z typoszeregu: 640/740/840/940mm

Odpowiednio do wyboru skrzydła przygotować otwór w ścianie, który powinien mieć wysokość 2035mm i szerokość:
  - dla wariantu A - bez zabudowy otworu: 600/700/800/900mm
  - dla wariantu B - z tunelem panelowym: 680/780/880/980mm– zachowując pion i poziom sprawdzić równość przekątnych otworu, Otwór oczyścić z zanieczyszczeń i zlikwidować nierówności w celu zwiększenia przyczepności.
7. Jeśli wybrano wariant A, wszelkie prace związane z wykończeniem otworu powinny być wykonane przed przystąpieniem do montażu systemu.
8. Jeśli wybrano wariant B, montaż tunelu (ościeżnicy) powinien odbyć się przed montażem zestawu do zawieszania drzwi. Tunel panelowy należy złożyć i zamontować zgodnie z jego instrukcją montażu.
9. Do prac montażowych systemu drzwi przesuwnych potrzebne są: wiertarka z wiertłami do wiercenia w murze i w drewnie, wkrętaki (krzyżakowy PH-2 i płaski PZ-2), miarka, poziomica, kątownik, rozpórki/kliny, klocki dystansowe, niskoprężna pianka montażowa, ostry nóż, obcęgi.
10. Zaleca się korzystanie z wykwalifikowanych ekip montażowych.
11. Prace prowadzić zgodnie z zasadami sztuki budowlanej.

**UWAGA!** Wszelkie mocowania elementów systemu z użyciem wkrętów do drewna wykonywać po uprzednim nawierceniu płyty MDF wiertłem do drewna o odpowiedniej średnicy, w miejscu mocowania wkręta. Wkręcanie wkręta w płytę MDF bez uprzedniego nawiercenia może doprowadzić do uszkodzenia płyty MDF (popękanie, ukruszenie, spęcznienie itp.) Takie uszkodzenie płyty nie podlega gwarancji Producenta!

### MONTAŻ SYSTEMU

1. Rozpakować i sprawdzić zgodność produktu z zamówieniem i kompletność zestawu. Sprawdzić wymiary skrzydła, jakość wykonania (obróbka, stan okleiny/powłoki), dokładność wykonania elementów systemu zawieszania (wymiar, prostoliniowość krawędzi). Odstąpić od montażu produktu wadliwego.
2. Określić kierunek otwierania drzwi przesuwnych (na prawo lub lewo).
3. Zamontować<sup>1)</sup> listwę dystansową poziomo, na wysokości 2120mm od podłogi STRONĄ OKLEJONĄ do dołu, odpowiednio do kierunku otwierania drzwi, równomiernie nawiercając min. 4 otwory przelotowe w listwie i obsadzając w tych otworach kołki mocujące<sup>2)</sup> listwę do ściany. (Wkręty mocujące nie są załączone do zakupionego zestawu. Należy je dobrać adekwatnie do rodzaju ściany, na której jest mocowany system drzwi przesuwnych). Otwory przelotowe powinny być usytuowane w środku listwy, by przesłoniła je prowadnica aluminiowa, która w następnej kolejności powinna zostać zamocowana do listwy dystansowej). Dla wariantu B listwę dystansową ustawić poziomo i równo z początkiem opaski ościeżnicy. Dla wariantu A listwę dystansową usytuować tak, by była wysunięta 95mm poza obręb otworu w murze od strony zamykania systemu. RYSUNEK 3B
4. Nałożyć (RYSUNEK 3A) i równomiernie rozstawić kątowniki mocujące na prowadnicę tak, by skrajne mocowania były nie bliżej niż 100mm od końców szyny. Przymocować prowadnicę do listwy dystansowej wkrętami do drewna (5x2szt), ustawiając górne brzegi kątowników równo z górnym brzegiem listwy. Początek szyny powinien wystawać poza otwór 95mm od strony zamykania. RYSUNEK 3B.
5. Na górnej części skrzydła, za pomocą wkrętów<sup>1)</sup>, w odległości 95mm od bocznej krawędzi skrzydła do początku blachy uchwytu mocującego, przymocować uchwyty mocujące. RYSUNEK 2.
6. Złożyć rolki jezdne. Wsunąć obie rolki jezdne w prowadnicę tak, by końcówki chwytnie przez stoper były skierowane na zewnątrz. RYSUNEK 4.
7. Zawiesić drzwi na prowadnicy tak, by śruby wózków weszły w uchwyty mocujące. RYSUNEK 5. Wyregulować kluczem śruby wózków wysokość zamocowania skrzydła tak, by dolny brzeg skrzydła był poziomy, a odległość od poziomu podłogi była jednakowa i nie przekraczała 10mm. Zakontrować śruby nakrętkami. RYSUNEK 6.
8. Zainstalować pletwę prowadzącą na podłodze w takim miejscu, by przy otwartych i zamkniętych drzwiach nie wystawała poza skrzydło. RYSUNEK 7. Zamontować w prowadnicy chwytniki tak, by drzwi zatrzymywały się w pożądanym pozycjach i nie mogły zjechać z pletwy.
9. W ustawionej pionowo na podłożu belce odbojowej nawiercamy 4 równomiernie rozstawione otwory na wkręty. Za pomocą wkrętów montażowych z kolkami<sup>2)</sup> dobranych stosownie do rodzaju ściany mocujemy belkę. Dla wariantu A – równo z końcem listwy dystansowej. Dla wariantu B (z tunelem) – przez boczną opaskę tunelu, równo z jej zewnętrzną krawędzią. Powstałe po zainstalowaniu wkrętów otwory w belce można zamaskować używając zaślepek dołączonych do kompletu.
10. Na tak zmontowany system zawieszania drzwi nałożyć karnisz-maskownicę i przymocować min. 4 wkrętami (W)<sup>2)</sup> do górnego brzegu listwy dystansowej.
11. Zamontować okucia (klamki, gałki, szyldy) zgodnie z ich instrukcją.

<sup>1)</sup> Podczas instalacji uwzględnić zalecenia zawarte w UWADZE na początku części MONTAŻ SYSTEMU

<sup>2)</sup> Element nie wchodzi w skład kompletu

### WARUNKI GWARANCJI

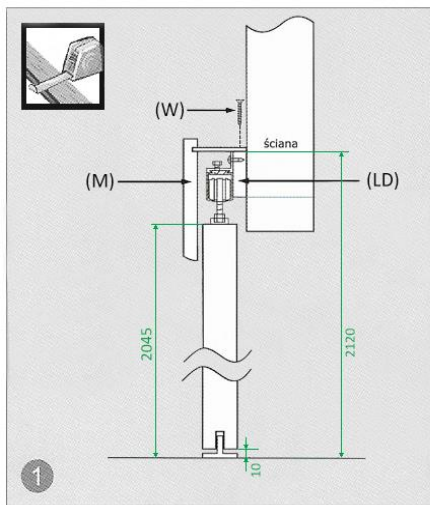
1. WINDOOR Paweł Redestowicz, zwany dalej GWARANTEM oświadcza, że w okresie i na warunkach wskazanych w karcie gwarancyjnej Nabywca posiada prawo nieodpłatnego usunięcia wad uznanych w ramach procedury reklamacyjnej.
2. Przedmiotem gwarancji jest naścienny system drzwi przesuwnych produkowany przez Gwaranta. Produkt spełnia normy techniczne obowiązujące w Polsce. Tunel panelowy i drzwi przesuwne wewnątrzlokalowe systemu PRESTIGE są wytworzone zgodnie z wymaganiami Krajowej Oceny Technicznej ITB-KOT-2019/0923 wydanie 1, a drzwi wewnątrzlokalowe WINDOOR zgodne z normą PN-EN 14351-2:2018-11
3. Producent określił parametry techniczne produktów w Deklaracjach Własności Użytkowych: odpowiednio: dla skrzydła drzwiowego płytowego w KDWU 6/2021, dla skrzydła wewnątrzlokalowego systemu PRESTIGE w KDWU 8/2021.
4. Zakres ochrony gwarancyjnej ograniczony jest do terytorium Rzeczypospolitej Polskiej.
5. Okres gwarancji wynosi 24 miesiące, licząc od daty udokumentowanego zakupu.
6. Gwarancja obejmuje wady fizyczne produktu, tkwiące w samym produkcie, ukryte i niewidoczne podczas zakupu a ujawnione w okresie gwarancji.
7. Gwarancja obejmuje wady jawne, w szczególności: ilościowe, wymiarowe i funkcjonalne, zgłoszone przy odbiorze (lecz nie później niż 14 dni od daty zakupu), pod warunkiem, że nie przystąpiono do czynności montażowych. Zainstalowanie akcesoriów, okuć, uchwytów, zestawu montażowego oraz zmiana parametrów konstrukcyjnych (w tym skracanie) traktuje się jako rozpoczęcie montażu. Za wadę jawną uznaje się usterkę, która łącznie spełnia następujące kryteria:
  - jest widoczna z odległości nie mniejszej niż 1,5 m,
  - oceniana jest okiem nieuzbrojonym w świetle rozproszonego.
8. Podmiotem uprawnionym do przyjęcia reklamacji jest Sprzedawca. Zgłoszenia reklamacyjne produktów zakupionych bezpośrednio u Gwaranta kierować na adres: [WINDOOR Paweł Redestowicz](mailto:WINDOOR.Paweł.Redestowicz@windoor.pl), ul. Zofii Holszańskiej 5, 26-600 Radom, [reklamacje@windoor.pl](mailto:reklamacje@windoor.pl), tel. 505463921.
9. Do skorzystania z uprawnień gwarancyjnych wymagane jest przedłożenie Sprzedawcy należyście wypełnionej karty gwarancyjnej oraz dowodu zakupu.
10. Reklamacje rozpatruje się w ciągu 14 (czternastu) dni od daty pisemnego przyjęcia zgłoszenia. Termin rozpatrzenia automatycznie i bez zawiadomienia ulega wydłużeniu z powodu opóźnień lub uchybień Nabywcy.
11. Gwarant przed wydaniem decyzji zastrzega sobie prawo do oględzin, zakończonych sporządzeniem protokołu.
12. Maksymalny koszt usunięcia wady Produktu ogranicza się do wartości jego zakupu. Zwrot do punktu zakupu produktu, który został uznany przez Gwaranta jako wadliwy spoczywa na Nabywcy.
13. Usunięcie wady odbywa się w okresie 60 dni od pisemnego uznania zasadności reklamacji. Termin ulega wydłużeniu, na skutek uchybień Nabywcy, okresowych przerw produkcyjnych, świątecznych lub zakłóceń niezależnych od GWARANTA. O przyczynach opóźnienia Nabywca zostanie poinformowany bezpośrednio po ich wystąpieniu.
14. Gwarancja nie obejmuje:
  - uszkodzeń mechanicznych niezależnych od Producenta,
  - deformacji (odkształcenie, wypaczenie) wynikające z nieprzestrzegania wytycznych karty gwarancyjnej,
  - różnic w odcieniach (m.in. w ozdobnych ramkach, okleinie drewnopodobnej, okładzinowych lamelach drewnianych itp.)

- wynikających z odwzorowania naturalnych struktur drewna lub technologii produkcji,
- punktowych przetarwien wynikających z technologii produkcji.
15. Nabywca traci uprawnienia gwarancyjne za wady powstałe niezależnie od Gwaranta, a w szczególności za:
    - uszkodzenia powłoki lakierniczej lub okleiny powstałe w trakcie usuwania zabrudzeń, taśm samoprzylepnych i innych materiałów zastosowanych przez Nabywcę,
    - wprowadzenie zmian konstrukcyjnych niedozwolonych przez Gwaranta,
    - odklejanie okleiny wynikające z niewłaściwych warunków eksploatacji,
    - nieostrożność, niedbałość lub niewiedzę Nabywcy oraz osób działających w jego imieniu,
    - skutki wadliwego montażu,
    - inne wynikające z zastosowania Produktu niezgodnie z przeznaczeniem.
  16. Gwarancja nie wyłącza, nie ogranicza i nie zawiesza uprawnień Nabywcy wynikających z przepisów rękojmi za wady rzeczy sprzedanej.
  17. GWARANT wyłącza odpowiedzialność z tytułu rękojmi w stosunku do podmiotów nabywających PRODUKT w celach związanych z działalnością gospodarczą - art. 558 § 1 Kodeksu Cywilnego.
  18. Warunki gwarancji stanowią integralną część umowy sprzedaży. W sprawach nieuregulowanych jej zapisami stosuje się przepisy Kodeksu Cywilnego.

### ZASADY UŻYTKOWANIA I KONSERWACJI

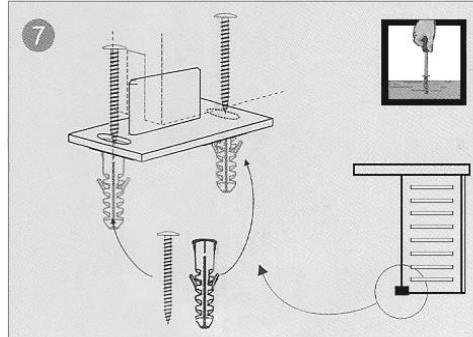
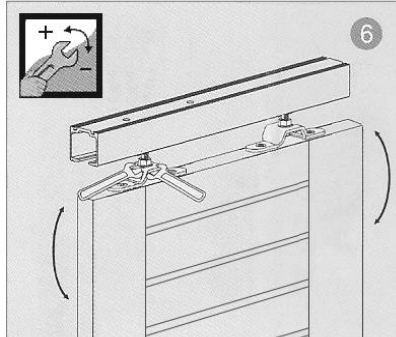
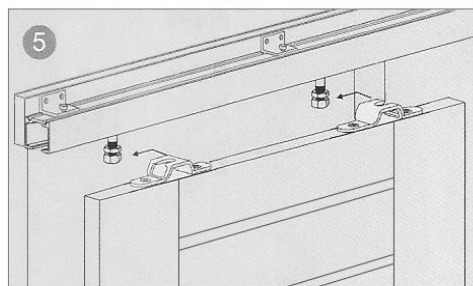
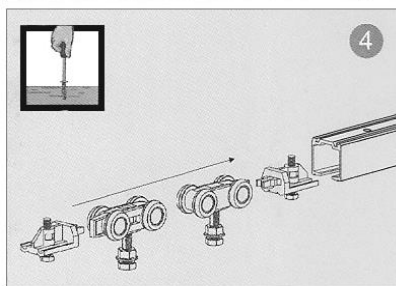
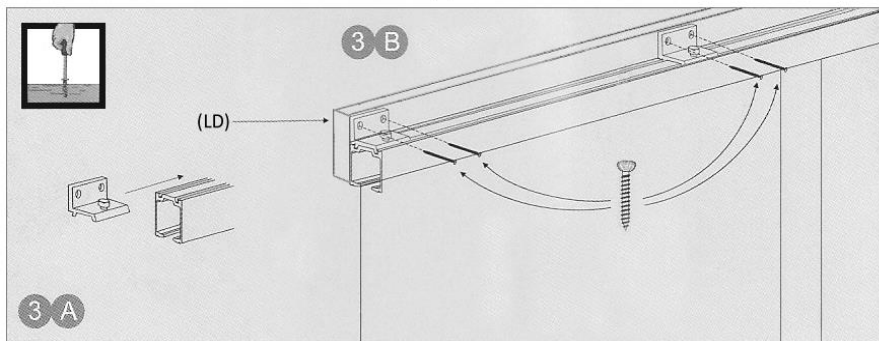
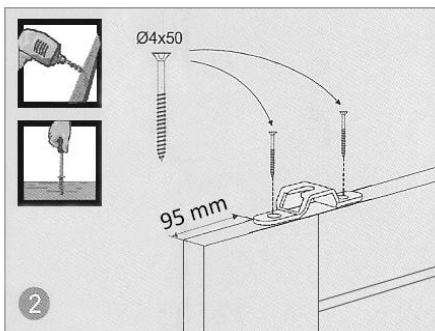
1. Chronić produkt przed wilgocią i zamoczeniem. Zabrudzenia usuwać wilgotną szmatką. Nadmierna ilość wody może spowodować nieodwracalne uszkodzenie okleiny.
2. Gwarant nie odpowiada za uboczne skutki stosowania środków czyszczących. Przed ich użyciem zaleca się przeprowadzenie próby na małej powierzchni, w miejscu mało widocznym, nanosząc małą ilość środka na szmatkę.
3. Wszelkie regulacje systemu drzwi przesuwnych wymagane ze względu na obniżenie cech funkcjonalnych, powstałe w trakcie użytkowania, przeprowadzać niezwłocznie po ich wystąpieniu, przez wykwalifikowanych montażystów (usługa pozagwarancyjna w odniesieniu do Producenta drzwi oraz firmy montażowej).
4. Produkt nie zawiera substancji niebezpiecznych określonych Rozporządzeniem (WE) Nr 1907/2006 Parlamentu Europejskiego i Rady z dnia 18 grudnia 2006r.

Ver.WD/PP/1/2021



# WINDOOR

Instrukcja montażu



## Drzwi wewnętrzne systemu PRESTIGE - Skrzydło drzwi ramowe Instrukcja montażu ściennego systemu drzwi przesuwnych

ITB-KOT-2019/0923 wydanie 1  
KDWW 8/2021

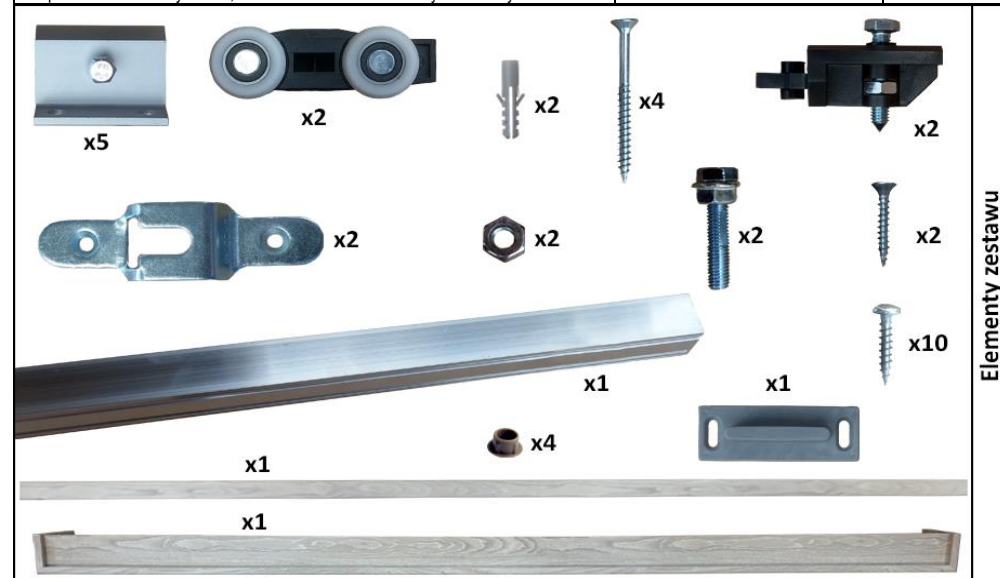


Symbol

do stosowania w budownictwie mieszkaniowym i użyteczności publicznej jako drzwi wewnętrzne stanowiące zamknięcia otworów w ścianach wewnętrznych pomiędzy izbami (zgodnie z terminologią ustaloną w normie PN-B-91000:1996), otwierane poprzez przesuwanie skrzydła w płaszczyźnie równoległej do płaszczyzny ściany. Zamierzone zastosowanie: c) tylko do komunikacji. Deklaracja KDWW 6/2021 dostępna jest na stronie [www.windoor.pl/pl/deklaracje](http://www.windoor.pl/pl/deklaracje).

Deklarowane właściwości użytkowe:

Zasadnicze charakterystyki wyrobu budowlanego dla zamierzonego zastosowania lub zastosowań	Deklarowane właściwości użytkowe	Uwagi
Odchyłki wymiarów skrzydeł drzwiowych	Szerokość i wysokość zewn.: Grubość:	klasa 2 klasa 2
Odchyłki wymiarów ościeżnic drewnianych:	Szerokość i wysokość zewn.: Wysokość i szerokość w świetle: Różnica długości przeciwnych elem. ościeżnicy mierzona w świetle: Grubość przekroju: Szerokość przekroju (dla wymiaru nom. <= 50mm): (dla wymiaru nom. > 50mm): Luzy wrębowe i szczeliny przylgowe pomiędzy skrzydłem a ościeżnicą:	±5,0mm ±3,0mm ≤2,0mm ±1,0mm ±1,0mm ±2,0mm +2,0mm/-1mm
Odchyłki prostokątności naroży		Klasa 2
Odchyłki płaskości ogólnej		Klasa 3
Odchyłki płaskości miejscowej		Klasa 1
Prawidłowość działania drzwi		Spełnia wymagania
Wartości sił operacyjnych		Klasa 2
Odporność na obciążenie pionowe, w płaszczyźnie skrzydła		Klasa 1
Wytrzymałość na skręcanie statyczne		Klasa 1
Odporność na uderzenie ciałem miękkim i ciężkim		Klasa 1
Odporność skrzydeł na uderzenie ciałem twardym		Klasa 1
Odporność na wstrząsy		50 cykli
Odporność drzwi na cykliczne, wielokrotne otwieranie i zamykanie skrzydła:		Klasa 2



Elementy zestawu